



**God Jul & Gott Nytt År
önskar DIS Syd**

DISkutabelt

medlemsblad för Föreningen för Datorhjälp i släktforskningen, region syd. DIS Syd.

Upplaga

2 300 ex, 4 ggr/år

Redaktör

Mats J Larsson, mats@dis-syd.se

Tryck

Mixi Print AB, Olofström

DIS Syd

Porfyrvägen 20, 22478 Lund
Org.nr 846005-7527

Facebook: <https://www.facebook.com/>

ForeningenDISsyd/

Hemsida: <http://www.dis-syd.se>

E-post: info@dis-syd.se

Årsavgift 2026

Helbetalande 70 kr

Familjemedlemskap 35 kr

Medlemsskap i DIS centralt fordras.

Helbetalande 250 kr

Familjemedlemskap 125 kr

Adressändring

Anmäls alltid av medlemmar via:

<http://www.dis.se/sjalvservice> - medlemmar.

Annonspriser

Helsida 2 000 kr

Halvsida 1 000 kr

Kvartsida 800 kr

Åttondelsida 400 kr

Innehåll i DISkutabelt

- 3 Ordförandens spalt - Magnus Adventsreflektioner
- 4 Redaktörens spalt, nästa nummer och foton i detta
- 5 Disgens datamapp av Torgny Larsson
- 7 Kunglig myndighet i lokalsamhället – Kronofogden av Lars-Åke Stenemo
- 8 Höstmötet 2025, referat av Mats J Larsson
- 10 DIS Syds funktionärsträff i Höör av Torgny Larsson
- 11 DIS funktionärsdagar av Torgny Larsson
- 13 Appen Slakten använder jag i DNA-forskning av Magnus Hellblom
- 14 Sociala medier efter döden, Internetstiftelsens rapport
- 15 Ronneby musei- och hembygdsförening presenterar sig, annons Hallands Släktforskarförening
- 16 Malmö Släktforskarförening presenterar sig, DISkutabelt som pdf
- 17 Saxade tips & notiser, Tomtarnas julklappstips
- 18 DIS Syds program våren 2026
- 20 DIS Syds styrelse, faddrar och övriga funktionärer

Välkommen till DIS Syd

Vi gör din släktforskning enklare

Vi erbjuder våra medlemmar i Skåne, Blekinge och södra Halland:

- Hjälp och stöd med att använda datorn i släktforskning från vår supportorganisation (faddrar)
- Kurser, träffar och workshops i Disgen, Disbyt, Dispos och Kartor på flera orter i DIS Syd
- Intressanta föredrag och trevliga släktforskarkontakter
- DISkutabelt är föreningens medlemsblad som innehåller erfarenheter, tips och föreningsnytt och kommer ut fyra gånger om året, två nummer som tryckt tidning och två i digital form
- DIS Syd skickar regelbundet nyhetsbrev om aktuella frågor, kommande träffar och utbildningar.

När du blivit medlem i föreningen DIS så bjuds du på första årets medlemskap i DIS Syd. Vi hoppas att du ska fortsätta vara medlem hos oss.

Allt detta får du som medlem i vår förening. Det kostar 70 kr per år, 35 kr för familjemedlemmar och förutsätter att du också är medlem i riksföreningen DIS.

Magnus Adventsreflektioner

Jag skriver dessa rader från södra Frankrike, där det fortfarande är skapligt med härliga plusgrader. Samtidigt har jag hört rapporterna om den *snösmocka* som drabbat södra Sverige – det verkar som om vintern verkligen gjort entré där hemma.

Adventstiden står nu för dörren med alla förberedelser inför julen. Kanske hinner man med ett julbord innan själva julafton är här. För mig och min kära hustru blir årets jul extra speciell. Vi har som tradition att våra barn firar jul med oss vartannat år och vartannat år med sina respektives familjer. I år är det så dags för våra barn att komma hem till oss. Den ordningen fungerar utmärkt och ger alla möjlighet till gemenskap. Det stora bekymret just nu är att hitta en jultomte – numera duger det inte att smita i väg under förevändning att köpa en kvällstidning!

Inför 2025 hade jag tänkt trappa ner på mina åtaganden inom föreningslivet. Men *icke sa Nicke!* Rollen som ordförande i DIS Syd kräver mer arbete än vad jag hade tidigare som vanlig styrelsemedlem. Trots

att jag lämnat styrelsen i Skånes Släktforskarförbund har arbetsbördan inte minskat. Ändå känns mitt uppdrag både givande och roligt. Jag är övertygad om att många skulle uppskatta att vara mera delaktiga i själva föreningsarbetet – det ger både kunskap och en trevlig social gemenskap. Så jag vill varmt uppmuntra fler att engagera sig i vår förening!

Hösten har gått i rasande fart efter Släktforskar dagarna i Västerås. I september stod vi som värdförening för ett uppskattat föredrag i serien *DIS Digitala Föredrag*, där Kenneth Drougge berättade om smedforskning och valloner.

I oktober samlades vi till ett välbesökt höstmöte i Eslöv, där Martin Hansson pratade om *Östdanmark*, tiden innan vi blev svenskar och Johanna Vadenbring gav en levande bild av *Snapphanarna* i Skåne. Två fantastiska föredrag som verkligen berikade förståelsen för vår historia.

Glädjande nog har över 30 procent av våra medlemmar uppdaterat till den senaste versionen av Disgen – fler än i andra DIS-föreningar. Jag



vill ändå påminna alla som använder äldre versioner att överväga en uppgradering!

Under hösten hjälpte vi barn till en äldre medlem att ta del av pappans imponerande forskning, som byggts upp under 40 år. Det krävdes en hel del arbete att uppdatera databasen från Disgenversion 8.0. Tänk bara på att en säkerhetskopiera måste skapas på disketter. Inte helt lätt att sedan hitta en fungerande diskettläsare nuförtiden! Lyckligtvis gick det vägen, och barnen var oerhört tacksamma för vår hjälp.

Det här är en viktig påminnelse: *hur kan vi låta vår släktforskning gå vidare till kommande generationer?* Planera för hur din forskning ska kunna leva vidare! Ett minimum, tycker jag, är att lämna ett Disbyttudrag – då får du *även* en rapport som visar kvaliteten i ditt arbete och samtidigt säkerställer att forskningen bevaras för framtiden.

Att lämna in sin släktforskning till DIS Arkiv är en annan bra lösning. Våra funktionärer hjälper gärna till med råd och stöd.

Med dessa ord vill jag önska er alla en Glad jul och ett riktigt Gott Nytt År!

*Magnus Hellblom
eder Ordförande*



Redaktörens spalt

I mitten av den gråa november sitter er likaså gråskäggige redaktör vid redaktionsfönstret på Major Nilssonsgatan i Malmö och försöker få ihop något tankeväckande eller rent av inspirerande för sin spalt i **DISkutabelts** julnummer. Hur det går? – sisådär! Om det inte automatiskt kommer någon inspiration får man köra med transpiration i stället!

Eftersom jag ändå sitter vid fönstret kan jag fortsätta att redogöra om trafikelandet i vår del av Malmö. För tre veckor sedan skulle Regementsgatan från Mariedalsvägen till Fridhemstorget öppnas och även Erikslustsvägen från Fridhemstorget via den nya rondellen i korsningen vid Köpenhamnsvägen mot Limhamn. Stadens fäder skickade stolt ett informationskort till oss, som har varit bosatta i trafikkaos åravis, om att nu skulle allt vara klart!

Men hej vad de bedrog sig och oss! Visserligen kom trafikljusen i korsningen Regements- och Major Nilssonsgatorna i gång och busslinje 3 (Ringlinjen) återgick till sin ordinarie rutt. Däremot återgick *inte* busslinje 4 till sin gamla sträckning och en röd säck placerades i stället vid den iordningsställda hållplatsen vid Fridhemstorget. Varför kosta på en information som inte gäller! Vem ska klandras Malmö kommun eller Skånetrafiken – sannolikt bägge.

Ja - vi är visserligen tacksamma att slippa att ha bussarna 3 och 4

passerande i båda riktningarna utanför fönstren. Men säg den glädje som varar beständigt! Efter några dagar kör i stället busslinje 10 i båda riktningarna på vår gata. Dragspelsbussar! Den stannar förstås inte på vår gata. Mariedalsvägen är avstängd för vägarbete och det är även Regementsgatan från Stadsbiblioteket till Kronprinsen. Halleluja! Nog trafikgnällt! Men blir allt klart till jul? Kan vi hoppas på det? December och jul ska ju vara en glädjens högtid.

Julen ja. Den tänker vi, hustrun och jag, fira i Malmö. Våra barn och barnbarn bor norrut, från Stockholm via Uppsala till Sundsvall. Och julen är den sämsta tidpunkten för långresor, om ni frågar mig. Dessutom är det vi föräldrar som flyttat. Det påpekar äldsta dottern, hon som bor kvar i Sundsvall. Julafton får vi väl ha ett glöggmöte med hjälp av Zoom – vi är väl moderna!

När julen är inne har vi alla avslutat våra engagemang i olika släktforskarföreningar. Nu i mitten av november har jag några möten och jurer på stadsarkivet kvar. Jag ska bl.a. till Lomma och berätta om DIS och Disgen. Och så är det föreningarnas julfester. Och så ska jag färdigställa Lommaföreningens tidning AnSkriften.

Tidningen ni har i handen är det tjugonde julnumret av **DISkutabelt** som jag är ansvarig för. Det verkar m.a.o. som om ni inte så lätt blir av med er gamle redaktör. Men jag tar



ett nummer i taget. Jag är mycket tacksam att redaktionsgruppen så förtjänstfullt hjälper till med tidningen.

Detta nummer innehåller som vanligt en blandning av tekniska artiklar, släktforskning och föreningsinformation. Jag är glad att tidningen fortsätter med att presentera släktforskar- och hembygdsföreningar. I detta nummer är det Ronneby Musei- och Hembygdsförenings samt Malmö Släktforskarförenings tur.

Som vanligt finns på sista uppslaget i julnumret DIS Syds vårprogram för 2026. Där kan ni läsa om planerna för våren och vad som kommer att hända på olika orter i Blekinge, Halland och Skåne samt givetvis också våra digitala träffar.

Jag önskar er en angenäm läsning, en fröjdefull Jul och ett synnerligen Gott Nytt Släktforskarår!

Mats J Larsson

Bidrag till DISkutabelt

Vill du dela med dig av dina erfarenheter av släktforskning med eller utan dator? Har du synpunkter på vår tidning eller vår förening. Vi tar gärna mot ditt bidrag i **DISkutabelt**. Kontakta i så fall vår redaktör Mats J Larsson mats@dis-syd.se eller 070-372 75 01. Manusstopp för första numret 2026 är den 23 februari. Material kan skickas till redaktören. Författare får granska sin artikel före tryckning. Citat ur **DISkutabelt** får göras om källan anges. För återgivande av signerade artiklar samt illustrationer krävs tillstånd av författaren, illustrationen eller fotografen.



Bilden på sidan 1 har tagits av redaktören. Magnus Hellblom bidrar med sitt tomteporträtt medan Marianne Larsson har fotat tomten på samma sida och redaktörstomten. Torgny Larsson, Lars-Åke Stenemo och Magnus Hellblom har bidragit med illustrationer till sina artiklar. Föredragshållarna på höstmötet har bidragit med bilder i referaten. Bo Lundgren fotade funktionärerna i Höör. I artikeln från Internetstiftelsen har illustrationerna hämtas från deras hemsida medan Ronnebys musei- och hembygdsförening i sin artikel bidragit med illustrationer.

Disgens datamapp

När vi idag använder datorn när vi släktforskar behöver vi veta lite om hur en dator fungerar. Det kan vara funktioner som att hämta och installera de program du vill använda, att hämta information från olika digitala arkiv på Internet, att kommunicera med andra forskare, att handla abonnemang på olika tjänster, att utnyttja och delta i olika sociala medier samt att lagra och dela med dig av din forskning. För eget bruk använder vi datorn även för att söka information på Internet, läsa tidningar, beställa och handla online, hantera bankärenden, kontakter med sjukvård, skatteverk, kommun, olika organisationer och föreningar samt för att lagra bilder och video från vår mobiltelefon.

Lite teknik

På din dator finns en hårddisk som lokal lagringsenhet. På den hamnar dels program, dels data. Program är operativsystemet, som kommer med datorn när du köper den och som regelbundet uppdateras, och alla de övriga program du köper, installerar och använder. Operativsystemet är anpassat för just din typ av dator och hanterar mycket av din dators säkerhet, och därför behöver operativsystem uppdateras regelbundet. Det är ändå viktigt att ha ett antivirusprogram för att skydda dig mot virus och olika typer av angrepp.

Data består av de filer som du använder eller skapar med dina program eller det du laddar ner, även dina bilder och videor. Dessa datafiler är helt skilda från programmen. Datorn är att betrakta som en teknisk apparat och om eller när den går sönder, så är det just dessa data som du måste ha säkrat på ett annat ställe än datorns hårddisk. Program kan man alltid återinstallera, men data måste du själv hantera för sådana fall.

Dina data

Din hårddisk är uppdelad i mappar, som innehåller filer eller andra mappar (undermappar). På det sättet blir hårddisken en hierarki med olika nivåer av mappar. Där finns då som standard ett par separata mappar för operativsystem och för övriga installerade program. En separat mapp heter *Användare* (eller *user*), där en *undermapp* (*användarmapp*) är kopplad till den inloggning du har på din dator. Den inloggningen består i nyare datorer av en mail-adress och ett lösenord (kopplat till Microsoft). Denna konstruktion var gjord med tanke



på att flera använder samma dator, och därför hade separata lagringsutrymmen på hårddisken, men idag har man oftast bara *en* inloggning på en dator.

Det är i denna Användarmapp som normalt dina egna data sparas. Det är din lagringsmapp. Den innehåller som standard ett antal undermappar. Det finns som standard mappar för bilder, dokument, favoriter, hämtade filer, kontakter och musik. Med programmet *Utforskaren* kan du se mappstrukturen och vad de olika mapparna innehåller. Vad som kan vara bra är att det i utforskaren finns separata genvägar till mapparna för bilder, dokument och hämtade filer.

Alternativa lagringsmedia

Det finns även separata lagringsmedia som du kan koppla till datorn via USB-anslutning. Det gäller externa hårddiskar och USB-minnen. När de kopplas in på din dator så ser du dem som separata enheter i Utforskaren, och du kan skapa mappar och lagra filer även där. Du har tillgång till dem så länge enheten är ansluten, men inte när du tar bort den. Genom att kopiera dina data dit har du en bra säkerhet om något skulle gå sönder.

Olika molntjänster, som OneDrive, Dropbox och Google Drive, finns tillgängliga på Internet. De är ofta gratis tillgängliga, men större volymer kräver en avgift. Genom att ha ett konto på dem kan man även skapa mappar och lagra filer där. De blir då tillgängliga för dig vilken enhet du än använder genom din inloggning till tjänsten.

Disgens datamapp

Disgen behöver ett utrymme på din hårddisk för att lagra det du registrerar. Den kallas för *Disgens datamapp*. Den innehåller en databas för de personer, relationer, orter, källor, flaggor och annat som du registrerar i Disgen, samt utrymmen för bilder, kartor, Gedcom-filer, webbpresentation och säkerhetskopiering.

Om du forskar på olika släkter kan du ha flera datamappar. Du namnger dem på lämpligt sätt och växlar mellan dem med funktion i *Hantera datamappar*, som du hittar i Arkiv-menyn och fliken Datamapp. På samma ställe kan du även öppna datamappen i Utforskaren, t.ex. för att lägga in bilder i dess undermapp *DgPic*.

Disgens datamapp kan inte ligga i en molntjänst. Därför är den som standard placerad i en egen mapp *Disgen* i ditt lagringsutrymme, på samma nivå som dokument, bilder och hämtade filer.

Säkerhet

Viktigt att veta är att dina datamappar alltid är helt skilda från programmet. Så om något händer programmet så skall det inte påverka dina datamappar. Att installera eller avinstallera Disgen påverkar inte dem.

Du bör regelbundet säkerhetskopiera dina datamappar, separat för varje datamapp, om du har flera. I Arkiv-menyens flik *Säkerhetskopiering* finns funktioner för detta, dels skapa säkerhetskopior, dels återläsa säkerhetskopior. En säkerhetskopior är en ögonblicksbild av din datamapp, och att återläsa en tidigare skapad säkerhetskopior ersätter datamappens hela innehåll med det tidigare innehållet. Säkerhetskopior används också när du vill flytta till en annan dator, eller byter dator.

Säkerhetskopior är din räddning när eller om datorn går sönder. Därför skall du alltid kopiera dem till en extern lagringsplats, en extern hårddisk, USB-minne eller en molntjänst.

Hantera datamappar

Denna funktion hittar du i *Arkiv*-menyens flik *Datamapp*. Där administrerar du själv en lista över dina datamapp-

par. Där ser du dess namn, vilken Disgen-version den är uppdaterad till samt var den ligger på din hårddisk. Du kan lägga till datamappar i listan, t.ex. genom att skapa en ny med nytt namn. Det finns en knapp *Ny* för det, och då skapas en ny tom datamapp. Du kan även ta bort datamapp från denna lista, men den försvinner inte från din hårddisk.

En speciell funktion är att i listan lägga till en datamapp som redan finns på din hårddisk, vilket kan behövas t.ex. om du vill byta namn på den. En annan specialfunktion är *Flytta* som flyttar datamappen till annat ställe på din hårddisk, vilket är viktigt att göra om datamappen råkat hamna i en molntjänst.

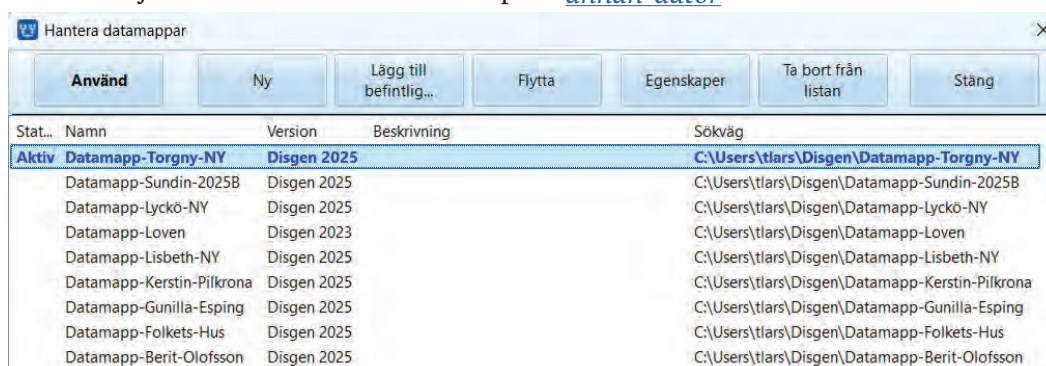
Torgny Larsson

Utbildningsansvarig DIS Syd

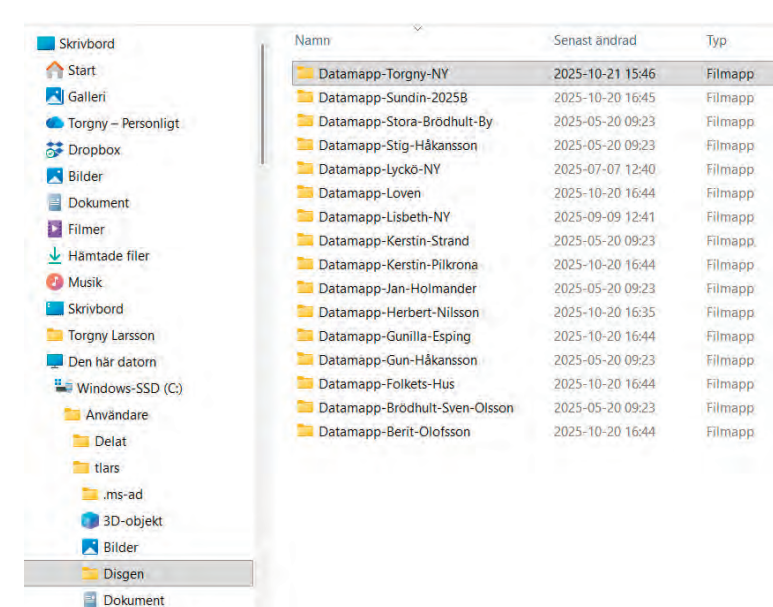
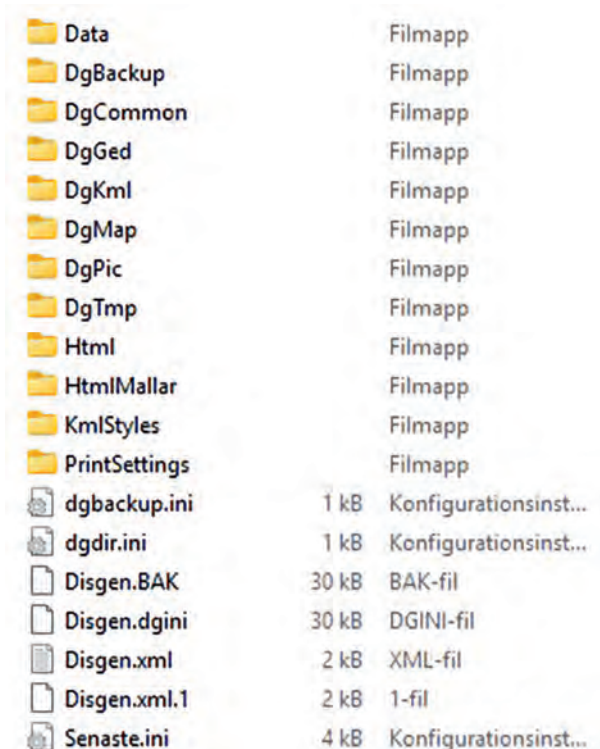
<https://handledning-disgen2025.dis.se/faq-disgen-datamappar>

<https://handledning-disgen2025.dis.se/hantera-datamappar>

<https://handledning-disgen2025.dis.se/flytta-till-annan-dator>



Hantera Datamapp ovan



Disgen Datamapp till vänster

Disgen i Utforskaren ovan

Kunglig myndighet i lokalsamhället – Kronofogden

När Axel Oxenstierna 1634 genomdrev den nya regeringsformen fick Sverige för första gången en organiserad, lokal statlig förvaltning. En central gestalt i detta nya system blev *kronobefallningsmannen* – ofta kallad *kronofogde* eller *häradsfogde* – som blev kronans främste företrädare i lokalsamhället.



Kronofogden utsågs av *Kungl. Maj:t* – regeringens officiella beteckning efter 1809 – och var skyldig att ställa borgen för minst 1 500 riksdaler. Bönder fick inte vara löftesmän. Misskötsel kunde leda till att hela förmögenheten förverkades. För att undvika beroendeställning förbjöds fogden dessutom att låna pengar av sina undersåtar.

Från slottsfogde till kunglig tjänsteman

Tidigare hade fogdar verkat under en slottshövding och haft ansvar för att driva in skatter och avgifter, ofta med stort utrymme för egenmäktighet. Efter 1634 års reform blev dessa tjänstemän utsedda av kungen, underkastade tydliga instruktioner och stående under uppsikt av länets *kunglige befallningshavare* – det vill säga landshövdingen. På så sätt försökte man bryta med äldre tiders självvårdiga fogdar och lokala makthavare.

I folkmun levde dock de gamla beteckningarna kvar: *kronofogde* för den lokala tjänstemannen och *landshövding* för länets överhuvud.

Länsstyrelsens växande organisation

Under landshövdingen fanns ett antal andra ämbetsmän – *landssekreterare*, *landskamrer* och *häradsskrivare* – alla utsedda direkt av kungen eller av *Kammarkollegiet*, den centrala myndighet som Gustav Vasa låtit inrätta redan på 1530-talet. Snart tillkom även specialister, exempelvis *lantmätare*, vilka knöts till länsstyrelsens verksamhet.

För att adeln skulle godkänna regeringsformen infördes kravet att landshövdingar måste rekryteras ur adeln. Övriga befattningar däremot skulle tillsättas med ofrälse personer – något som inte hindrade att flera av dessa tjänstemän senare adlades, särskilt under drottning Kristinas tid.

När de nya svenska ämbetsmännen skulle utses i det nyerövrade Skåneland efter 1658 valdes erfarna och lojala svenskar. Ofta gick tjänsterna i arv: kronofogdar var inte sällan söner till tidigare fogdar eller hade bakgrund som häradsskrivare eller kronolänsmän. Kraven på formell utbildning ökade successivt, i takt med att utbildningsmöjligheter växte fram.

Regler och ansvar

En viktig källa till kunskap om kronofogdens roll är *Lars Georg Rabenius* (1771–1846) och hans omfattande verk *Lärobok i svenska kameral-lagfarenheten*, en 500-sidig handbok som utkom i början av 1800-talet. Där behandlas fogdeämbetet i tre delar: *tillsättning*, *göromål* och *särskilda omständigheter*.

Fogdens uppdrag var brett:

- uppbörd av skatter
- tillsyn över kronans egendomar, skogar och fisken
- ansvar för inkvartering och förplägnad av trupper
- ordnande av kronoskjutsar
- tillsyn av krogar och gästgiverier
- representation av kronan vid tingsförhandlingar och andra förrättningar.

Han fungerade ofta som åklagare, ansvarade för verkställighet av domar och skulle *vara landshövdingen förbundne till lydnad och uträtta vad denne i ämbetsärenden bjuder och befäller*.

Kronofogden fick inte ägna sig åt *vågsamma företag* som kunde äventyra kronans medel. Han var förbjuden att bli förmyndare, ombud eller handelsman, fick inte handla med spannmål eller delta i auktioner och entreprenader. På så vis ville man undvika de sammanblandningar av privata och offentliga intressen som präglade äldre tiders fogdar.

Den lokala statens vardag

Kronofogden var kronans främste exekutiva företrädare på landsbygden. För de praktiska uppgifterna hade han till hjälp *länsmän* och *fjärdingsmän*. De *mjuka samhällsuppgifterna* – vård, skola och fattigvård – låg däremot i kyrkans händer.

Gästgiverierna var formellt fristående men stod under landshövdingens tillsyn. Många tidiga gästgivare hade tidigare tjänstgjort som kronolänsmän. Gästgiverierna, tillsammans med postväsendet, utgjorde de första landsomfattande rörelserna och var en viktig del av det kommunikationssystem som möjliggjorde rikets militära och ekonomiska ambitioner.

Genom dessa noder kunde man förflytta både människor, varor och krigsmateriel – en nödvändighet för Sveriges utrikespolitik under stormaktstiden.





En tiondebod där skatten i natura förvarades, från Bergs socken

Spår av makt och människor

Att följa kronofogdar och gästgivare genom århundradena ger en unik inblick i hur staten fungerade på lokal nivå. Här möter man de personer som omsatte kungliga beslut i praktisk handling – ofta med stor påverkan på bygdernas utveckling.

Detta är också bakgrunden till de två databaser som finns på DIS-Smålands hemsida:

- *Kronobefallningsmän – Kronofogdar i Sverige 1634–1920*
- *Gästgivare och gästgiverskor i Sverige*

Förhoppningen är att fler forskare och lokalhistoriskt intresserade ska bidra till att dessa register växer, på samma sätt som herdaminen och smeddatabaser utvecklats. En sådan matrikel kan ge nya perspektiv på den svenska lokalhistorien under perioden 1600–1900 – en tid då statens närvaro i vardagen tog form.

Lars-Åke Stenemo

stenemo@gmail.com



Källor och hänvisningar

Lars Georg Rabenius: *Lärobok i svenska kameral-lagfarenheten* (Uppsala, 1825, 2:a rev. uppl 1832)

DIS-Småland: Kronobefallningsmän - Kronofogdar i Sverige 1634-1920

DIS-Småland: Gästgivare och gästgiverskor i Sverige Sigill - officiella handlingar beseglades med sigill

https://digitaltmuseum.org/0210213130995/sigillavtryck/media?slide=0&utm_source=chatgpt.com

Höstmötet 2025

Höstmötet ägde rum lördagen den 25 oktober, även denna gång i Eslövs vackra Medborgarhus. Det var ett samarrangemang mellan DIS Syd och Eslöv-Höör Släkt- och Folklivsforskare. Dörrarna öppnades redan kl. 10 för medlemmarna i de båda föreningarna. Under en timme kunde besökarna då botanisera vid de olika borden som DIS Syd och Eslövsföreningen hade samt eventuellt köpa böcker vid Skånes Släktforskarförbunds bokbord. Klockan 11 när det första föredraget började kunde vi räkna in mer än 70 deltagare.

Det medeltida danska riket öster om Öresund

Dagens första föredrag hölls av Martin Hansson, som är lektor i historisk arkeologi vid Lunds universitet och byggnadsarkeolog. Föredraget kom att handla om Blekinge som en del av Danmark under vikingatiden och tidig medeltid. Martin hänvisade de som ville veta mera till *Blekinges historia band 1* av Peter Carelli, Anders Häggström, Lars Malmgren & Lynn Åkesson (2024) där han själv också medverkat. Boken sträcker sig fram till 1658, när de danska Skånelanden övergår till Sverige efter freden i Roskilde. Han hänvisade också till Else Roesdahl som skrivit flera böcker om Vikingatiden bl.a. *Dagligliv i Danmarks middelalder*.

Martin gav åhörarna en bakgrund om hur landet Danmark uppstod och hur Skånelanden blev en del av



Danmark. *Jelling* är Danmarks födel-seplats, med två gravhögar, pallisader med en yta som motsvarar 20 fotbollsplaner plus en enorm skeppsättning. Den Jellingdynastien expanderade från Jylland i väst till Skåne i öst.

Skåne bestod av olika bygder med centralorter. I Sydväst med Uppåkra centralort, i nordost var det Vä och i sydost var Järrestad huvudorten. Då fanns det småkungadömen, hövdingadömen och jarladömen. Under kungarna Harald Blåtand och Sven Tveskägg flyttade man Skånes centrum från Uppåkra till Lund ca 980–990. Då byggdes bl.a. en kyrka i Lund.

Vad gjorde kungen under vikingatid? Han var militär och religiös ledare, garant för välstånd, fred och goda skördar. När kungen eller hövdingen dog så upplöstes riket.

I det medeltida riket så kristnades och territorialiserades makten – jorden kontrollerades i stället för människor. Gränserna blev betydelsefulla. *Vilken kung skulle man betala skatt till?* Jordinnehavet blev grund för skatten och deltagande i ledungen (hären) ersattes av skatt. Frälset (adeln) fick göra vapentjänst i stället för att betala skatt. Under 1200-talet restes sex runstenar på en sträcka av 40 mil som skulle markera gränserna mellan Danmark och Sverige.

Under Valdemar Sejor (1202–1241) tillkom Kong Valdemars jordebog, som är en förteckning över vilka som ägde jord i dåtidens danska välde. I jordboken



används begreppet *kungalev* som har tolkats som ett område med kronohemman (kungsgårdar och gårdar) som tillhörde den danska kronan. Under sent 1100-tal (Valdemarstiden) fanns det fyra borgar i Skåne (Helsingborg, Falsterbo, Sövdeborg och Åhus), endast en i Blekinge (Sölvesborg) och det fanns tre städer i Skånelanden (Helsingborg, Lund och Tommarp).

Vad hände i Blekinge?

Martin visade en karta med vikingatida bygder i Blekinge, där man funnit fynd, gravar och ortnamn från denna tid. De flesta ligger utmed Blekingekusten. Skattfynd har gjorts från väster till öster; Tredenborgs slätt, Norragården, Tärnö, Gräsvik, Gärestad, Yxnarum, Listerby, Johannishus i Västra vång, Gredeby, Värnö, Västra Skällö, Ytterön och Öppenskar.

Man har kunnat urskilja 18 kungliga stödjepunkter i Blekinge med utgångspunkt från kung Valdemars jordebok. Två borgar i Sölvesborg och Lyckå, fyra medeltida städer i Sölvesborg, Elleholm, Ronneby och Lyckå samt sex kungalev (kungsgårdar) och därutöver fyra hus enligt kungalevslistan.

Valdemar I (1157–1182) gjorde en expedition till Runamo (källa Saxo). Biskop Valdemar Knudsen (oäkta son till kungen Knut Magnusson, död 1157) donerade egendomar till klostret i Vä, bl.a. Rödeby och ön Värnö. En oäkta son till kung Valdemar II utsågs 1246 till hertig av Blekinge. Den förste danske kung, som det är belagt, ska ha besökt Blekinge är Valdemar Atterdag 1359/1360.

Blekinge som en del av Danmark kan dateras till första hälften av 1100-talet. (Som en jämförelse var den förste danske kung som besökte Halland Erik Klipping som var i Laholm 1275 och 1279).

Man har även funnit tolv pålspärrar i Blekinge skärgrård, de äldsta anlagda i slutet av 800-talet mellan Alnö och Tromtö och de nyaste från början av 1100-talet. De flesta pålspärrarna har anlagts innan den stora Vångskatten (till höger) grävdes ned ca 1120. Skatten bestod av mynt (främst av danska mynt från 1050) och hacksilver. Vid Store Vång har man bl.a. funnit ett sjuttiofem guldgubbar liknande dem man funnit i Uppåkra.



Mats J Larsson

Efter en god middag i Medborgarhusets nedre regioner och fler besök vid bokborden återvände mötesdeltagarna till ovanvåningen och föreläsningssalen för att lyssna på dagens andra föredrag.

Snapphanar och friskyttar i Skåne 1643–1679

Det var Johanna *Jojan* Vadenbring, filosofie doktor i historia som hade ordet. Man kan säga att hon fortsatte där förmiddagens föreläsare slutat. Hon började med att berätta om de olika lagar som hade gällt i Danmark och Skånelanden inklusive Bornholm före freden i Roskilde; den *skånska lagen*, den *själländska lagen* på Själland och öarna söder därom, den *jyske lag* på Jylland och Fyn samt den *frisiska lagen* som gällde i västra delar av Sönderjylland. Hon koncentrerade föredraget till Sveriges stormaktstid 1611–1721 och särskilt de skånska krigen under perioden.



Hon berättade om Svend Poulsen Göing, kallad *Göingehövdingen*, vars historia har filmats flera gånger bl.a. i en svensk TV-serie 2006 (till vänster). Svend var



antingen född i Göinge eller Halland. Han blev 1625 soldat i det holländska gardet och gifte sig i Halland 1629, då korpral. Han deltog i Horns krig som chef för ett kompani dragoner. I kriget 1657–60 var han snapphaneledare i Halland och på Själland. 1676 ledde han tre

dragonkompanier. Göingehövdingen fick ett långt liv och dog först 1691.

Begreppet *Snapphane* har haft olika betydelser och är fortfarande geografiskt mycket laddat. I Danmark används begreppet inte gärna, utan där benämner man dem i stället frihetskämpar.

Den ursprungliga betydelsen från plattyskan är *landsvägsrövare* (Danske Ordbog) men kan enligt samma källa betyda personer från Skåne, Halland och Blekinge som *partisaner* kämpade för Danmark under krigen mot Sverige under 1600-talet. I Svenska Akademiens ordbok kan ordet översättas till en som snappar (ur andras fickor), *stråtrövare*, *bandit*, *irreguljär soldat*, *friskytt*, *partisan* eller *gerillasoldat*.

I samtliga Skånes häradar fanns i mitten av 1600-talet ett beväpnat lantvärnskompani på hundra man. Till skillnad från de regeljära arméerna som utkämpade de stora krigen deltog snapphanarna i det lilla kriget. Det handlade om mindre, lättrorliga trupper med uppdrag såsom proviantering, spaning, att störa fiendens kommunikation eller att ta fångar. Ibland kunde snapphanarna strida tillsammans med reguljära trupper.

Skåne ockuperas

Den danska flottan under Christian V steg i juni 1676 iland vid Ystad och sedan på Råå. På kort tid blir Skåne och hela Blekinge danskt igen, förutom Malmö som

belägras av danska trupper. Danske kungen Christian V (bilden) kände sig då säker på att de förlorade Skånelanden skulle bli danska för gott igen, så att han beslutade om en ny länsindelning i Skåne, med residens i Helsingborg, Landskrona, Malmö och Kristianstad. Knud Thott utsågs till landshövding (amtman) i Landskrona län och bosätter sig på Trolleås (nedan).



Efter slaget vid Lund, där Sverige besegrade de danska trupperna, inrättades en snapphanetribunal. Ebbe Ulfeldt var riksjägmästare och utsågs till medlem av tribunalen av Karl XI. Bendix Clausen von Ahlefeldt (1640–

1677) blev den förste att dömas av snapphanetribunalen. Han var svensk hejderidare i Gärds, Albo och Villands härader 1672–1676 och dansk skovridare i östra Skåne 1676. Han dömdes till döden.

Efter det förlorade kriget satte Danmark upp *Kongens Friskyttar Corps*. Det byggde på lantvärnets organisation och bestod av två skånska dragonregementen som upplösts, snapphanar och avhoppade svenska soldater från Skånelandskapen. Jojjan visade på regler

för friskyttar underskrivna av Överste Wilhelm von Mehrheim samt en lista med friskyttar sommaren 1678 av general Arendorff.

Ryttmästare *Peter Stensen* var sambandsofficer som hade högkvarter i Pråmhuset vid Ringsjön. Det skrevs 1677 en dansk sång om Peter Stensens bragder i Skåne. Stensen betraktades förstås som snapphane av svenskarna. Jojjan berättade om andra kända bemärkta snapphanar som *Joan Svendsen i Ask*, som hörde till Onsjö härads friskyttar. Joan blev tillfångatagen av svenskarna och spetsad två gånger. En annan var *Hans Sörensen Severin* född i Skivarp 1640 och som blev svensk soldat 1660, deserterade och i stället blev dansk officer. Han tillhörde Börtingeklosters friskyttekompani och blev 1678 chef för friskyttarna i Malmö län.

Jojjan avslutade föredraget med att berätta om freden. Fredstraktaten efter Skånska kriget slöts i Nijmegen, Fontainebleu och Lund 1678–80. Frankrikes kung Louis XIV ska ha spelat en viktig roll vid fredsförhandlingarna och lär ha sagt: *Svenskarna är väldigt otrevliga, men vill de ha Skåne så ska de ha Skåne!*

Mats J Larsson

Vadenbring, Jojan. "Snapphanar och friskyttar i lundabygden" ss. 139-145 i Lunds historia: staden och landet - i en bördig bygd 1536-1862, red. Sten Skansjö, Lunds kommun 2012

DIS Syds funktionärsträff i Höör 2025

Förberedelser

Söndagen den 31 augusti 2025 var det åter dags att samla våra funktionärer för en dagslång träff, även denna gång i vackra Stiftsgården Åkersberg i Höör. Det var två år sedan sist och det blev 20 av oss som hade möjlighet att delta, från alla hörn av vårt område.

Jag hade fått styrelsens förtroende att både planera och genomföra träffen, och med laddad dator körde jag i arla morgonstund i Limhamn hemifrån och hämtade upp Fredrik och Mats i Malmö på vägen. Vi arbetar ofta enskilt eller i mindre grupper och via datorn, så det kändes trevligt att kunna prata privat i bilen i verkliga livet och sedan när vi alla träffades i Höör. Jag upplevde att alla tyckte det var trevligt att träffas på detta vis.

Program

Efter att vi anlät till Stiftsgården, installerade vi oss i vårt konferensrum, med bra teknik, som vi fick utmärkt hjälp att få igång. Därefter var det dags för träffens första programpunkt. Det var förmiddagsfikat 9:00. Många hade rest långt och tidigt hemifrån, så lite matintag var bra.

Nästa punkt var information från vår egen styrelse. Vi diskuterade de planer som finns för föreningens verksamhetsutveckling, som gäller vad vi erbjuder våra

medlemmar och hur vi gör det på bästa sätt framöver. Vi tittade på vårt nya marknadsföringsmaterial i form av nya broschyrer, samt vad som finns tillgängligt på den gemensamma portalen för DIS alla funktionärer.

Medlemmar

Efter en bensträckare hann vi före lunch även med att diskutera medlemsfrågor. Vi diskuterade speciellt hur vi introducerar nya medlemmar. Där tänker vi bli bättre. Även om vår regionförening har turen att ha många engagerade funktionärer och många som kan utbilda, ge support och svara för kommunikation med er medlemmar, via hemsida, tidning och nyhetsbrev, så har vi liksom de flesta andra ideella föreningar, ett aningen vikande medlemsantal. Vi hade fått i uppgift från centralt håll att utse speciella medlemsvårdare, men vi tyckte att vi alla var medlemsvårdare. Men vi blev kanske mera medvetna om det nu. Vi hade också funderingar kring hur vi arbetar med sociala medier och annan teknik för att kommunicera med er medlemmar, även om vi fortfarande kommer att ha många fysiska träffar också.

Utbildning

Efter en utmärkt god och riklig lunch, väntade punkten utbildningsfrågor. Detta berörde flertalet av oss, för även



om man har andra uppgifter i föreningen så fungerar man även ofta som utbildare, håller kurser eller medlemsträffar. Här utbyttes mycket erfarenheter, idéer och uppslag. Vi tittade på det utbildningsmaterial som finns tillgängligt, dels i portalen centralt för funktionärer, dels i DIS videokanal. Regionföreningen Filbyter har uppdaterat de videosnuttar som bygger på boken *Grundkurs Disgen 2025*. De videosnuttarna finns nu tillgängliga för alla. Själva boken finns nu i DIS webbshop i en billigare variant, med något färre sidor.

Även faddrar och utbildare behöver utbildning. Jag utsågs i höstas till utbildningssamordnare för DIS Syd. Som sådan får jag mera information, stöd och hjälp från

centralt håll och även möjlighet att påverka.

Vi gick sedan igenom om det finns ytterligare resurser som vore önskvärda för våra kurser och medlemsträffar.

Efter en gemensam eftermiddagsfika tittade vi på nyheter i våra verktyg. Jag visade vad som var nytt eller rättat i uppdateringen *Disgen 2025.1* och hur man hittar i *Handled-*

ningen för Disgen 2025, vilken finns på nätet. Vi tittade även på *Disbyt 2.0*, som nu finns tillgängligt.

Torgny Larsson

Ovan ser ni de funktionärer som deltog i träffen, utom Bo Lundgren som tog kortet. Från väster Bengt Kjällerström, Gunnar Öhrn, Bengt Johansson, Kenneth Drougge, Michael Schlegel, Fredrik Lindqvist, Lena Ringbrant Ekelund, Lars Åke Sellberg, Claes-Göran Edströmer, Mats J Larsson, Gert Edberts-son, Viveca Kristiansen, Ingrid Christensson, Staffan Knös, Anders Larsson, Magnus Hellblom, Sven Kylefors, Torgny Larsson och Karl-Arne Iderot.

DIS funktionärsträff 11-12 oktober 2025

Årets funktionärsträff anordnades den 11-12 oktober på Frimurarehotellet i Linköping. Det är en tradition som stammar från 90-talet då alla faddrar samlades en gång om året för att byta ut blad i den fysiska Fadderparmen, för att hålla den aktuell. Idag sker denna informationsöverföring på modernare sätt. Gruppen har utökats att omfatta alla funktionärer, styrelseledamöter, utvecklare, utbildare, faddrar, Disbyt-ombud, redaktörer och anställda.

Det gick som vanligt att delta via Zoom, men jag anmälde mig att delta på plats. Det är trevligt att träffa de övriga och umgås i verkliga livet. Det innebar att jag måste ta mig från Malmö till Linköping på lördagsmorgonen, och eftersom det var ersättningsbuss insatt mellan Hässleholm och Alvesta tågstationer så blev det extra tidigt.

Inledning

Väl framme på hotellet i Linköping inleddes träffen med en behövlig och god lunch. Ansvarig för planering, program och genomförande av träffen var föreningens verksamhetsledare Mikael Winbladh. Det var en hel del teknik att hantera, för att även de som deltog på distans skulle kunna se, höra och delta på bästa sätt. Vi kan inte vara mer än nöjda med Mikael's insats och genomför-

ande, även om utbildargruppen råkade ut för problem med ljudet. Vi var omkring 50 funktionärer på plats medan ett 40-tal deltog via Zoom. Efter att Mikael hälsat oss välkomna och redogjort för dagarnas upplägg och lite praktisk information lämnades ordet till styrelsen.

Birgitta Dahlgren

Föreningens nya ordförande Birgitta Dahlgren hälsade alla välkomna och började med att tacka alla för sitt engagemang och idoga ideella arbete. Var och ens insats är viktig för föreningen. Därefter följde en presentation av de tio ledamöterna i DIS styrelse, varav fyra var nyvalda vid årsmötet i mars. De presenterades med bild och att man reste sig upp.



Birgitta berättade även om styrelsens långsiktiga arbete. En översyn av vår organisation pågår, med en tydligare uppdelning av verksamhet och ansvar. En tänkt uppdelning i områdena marknad, produkter och kommunikation samt interna system. I gruppen produkter ingår de olika utvecklingsgrupperna samt support och utbildning.

Vidare har två initiativ (projekt) startats. Dels är det Vision 2035 där där organisationskonsulten och DIS-medlemmen Jan Norström engagerat sig, dels hur DIS skall dra nytta av AI. Det projektet leds av Thorbjörn Bergehed från styrelsen.

Nyheter

Nästa programpunkt gällde våra olika program och verktyg. *Disgen* kommer att fortsätta utvecklas och vi fick veta lite om vad som planeras i nästa version, med arbetsnamnet *Disgen Valle*. *Disgen 2025*, som lanserades i mars i år, hade den 9 oktober köpts av nästan 3 500 medlemmar. Både *Disbyt*, *Dispos* och *Släkttrim* har kommit i nya versioner, med nytt utseende och nya och förbättrade funktioner. Prova dem! Vad gäller våra *kartor* så kommer de i fortsättningen att levereras via nerladdning, inte på USB, och man har börjat titta på kartor för Estland.

För *Appen Släkten* fick vi aktuell status. Aktuell version för Apple är 1.3, och den kräver iOS 12.0 eller senare. En ny version 1.4 planeras. För Android är aktuell version 1.6. Den kräver Android 8.1 eller senare och ska klara kraven för Android 15. Vi planerar även en ny version för Android.

Bedrägerier

Daniel Berglund talade, under titeln *IT-säkerhet och bedrägeriförsök*, om att vi måste vara uppmärksamma mot mail som ser ut att komma från någon inom DIS. Det förekommer mycket fake-mail. Kontakta vederbörande själv direkt och kontrollera om du misstänker något.

Valberedningen

Före kaffepausen presenterade Mårten Ebers DIS valberedning, som valdes på årsmötet i mars. Han påpekade valberedningens viktiga funktion i en ideell förening, och gjorde en bra genomgång av gruppens arbete och planering inför årsmötet 2026.

Grupparbeten

Efter kaffepausen var det dags för separata gruppmöten för de olika funktionärsgrupperna: *Disgen-utveckling*, *Disbyt/Dispos-utveckling*, *Disbyt-ombud*, *faddrar*, *utbildare* samt *kartgruppen*. I varje grupp var det ett antal som deltog via Zoom. Jag hade anmält mig till grupparbetet för utbildare, men deltog även en stund hos faddergruppen. Eva Gröön ledde utbildningsgruppen och presenterade aktuell information och ett antal punkter för oss att diskutera och ha synpunkter på. Det gällde bl.a. vad vi själva behöver för utbildning i rollen som kursledare eller på medlemsträffar och föredrag vi arrangerar.

Middag och Allt för Sverige

Middagen på lördagskvällen är en viktig del av träffens sociala betydelse. Att man träffas och pratar vid

luncherna, på middagen och i pauserna, med personer man bara har mail-kontakt med eller träffar digitalt annars är ytterst viktigt och i hög grad inspirerande. På middagen blandas vi från olika delar av Sverige vid borden och det uppstår livlig och intressant diskussion. Det blev även många inofficiella gruppmöten och många samtal på tu man hand. Kvällen avslutades med Lena Ringbrant Ekelunds föredrag om hennes forskning för TV-programmet *Allt för Sverige*.

Vision 2035

I maj hade detta projekt presenterats för DIS styrelse och de åtta regionordförandena i en strävan att söka en framtidsstrategi. Det gäller både hur släktforskning kan se ut då och vår förenings framtida roll och inriktning. På söndagsförmiddagen fick även vi funktionärer lyssna till Jan Norström. Vi fick göra ett par grupparbeten, med frågor som *Vilka är framtidens släktforskare och vilka behov har de* och *Vad vill släktforskaren göra med sina forskningsresultat*.

Föredrag/Workshops

Söndagen fortsatte med tre föredrag. Det var tänkt att dessa skulle ha gjorts som workshops i mindre grupper, men tekniken med hybridmöten gjorde att man beslutade att de genomfördes säkrast som föredrag i storgrupp. Tyvärr gick vi då miste om de enskildas mera aktiva deltagande. De tre föredragen var: Kartutbildning för karthantering i *Disgen* (*Lena Ringbrant Ekelund* Kartfadder DIS Syd), Handledningen till AI studiecirkel (*Ingrid Belfrage* ordförande DIS-MITT) och Hur söka i nya *Disbyt*? (*Charlotte Börjesson* Disbytombud DIS VÄST). Det blev dock tid till frågor och diskussion.

AI för släktforskare

Söndagen avslutades med ett fullödigt föredrag av Johanna Lindh - AI för släktforskare – Jobba smart med ChatGPT och andra verktyg. Johanna är i grunden webbutvecklare, men är nu prisbelönt DNA-forskare och specialist på sökmotoroptimering med fokus på generativ AI. Hon utför uppdragsforskning inom DNA och skraddarsyr föreläsningar inom sina ämnen. Johanna Lindh är också anställd på Sveriges Släktforskarförbund som projektledare för registreringsprojekt.

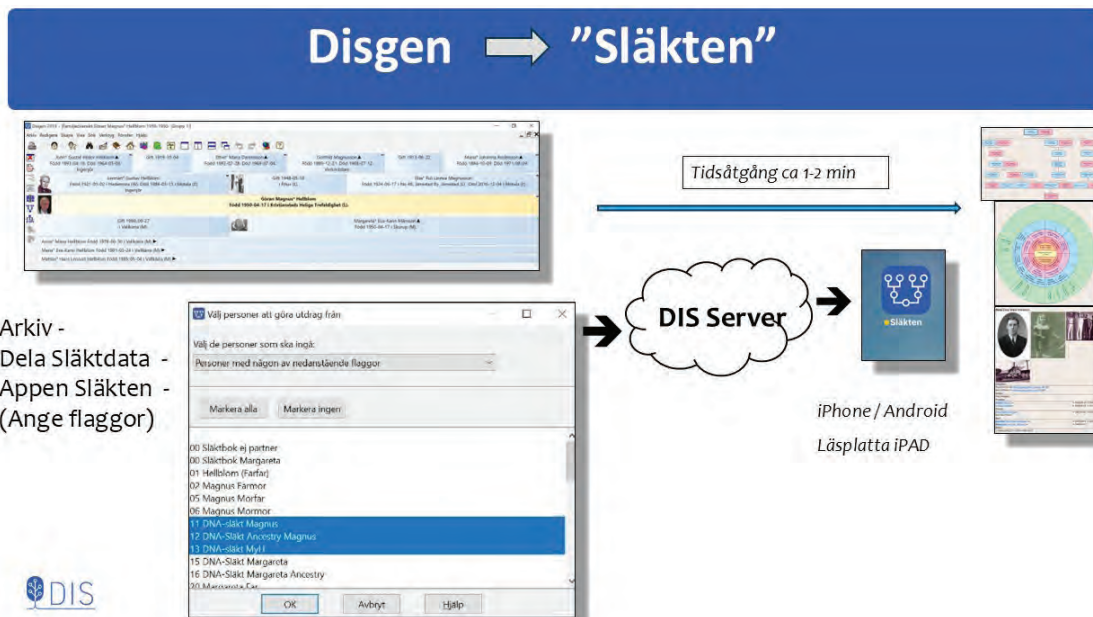
Föredraget var en genomgång av begreppet Artificiell Intelligens och exempel på användningsmöjligheter inom släktforskningen.

Så avslutades två intensiva dagar – med pratstund med Johanna Lind och Magnus Hellblom på Linköpings station – och ersättningsbussarna fungerade även på hemvägen.

Torgny Larsson

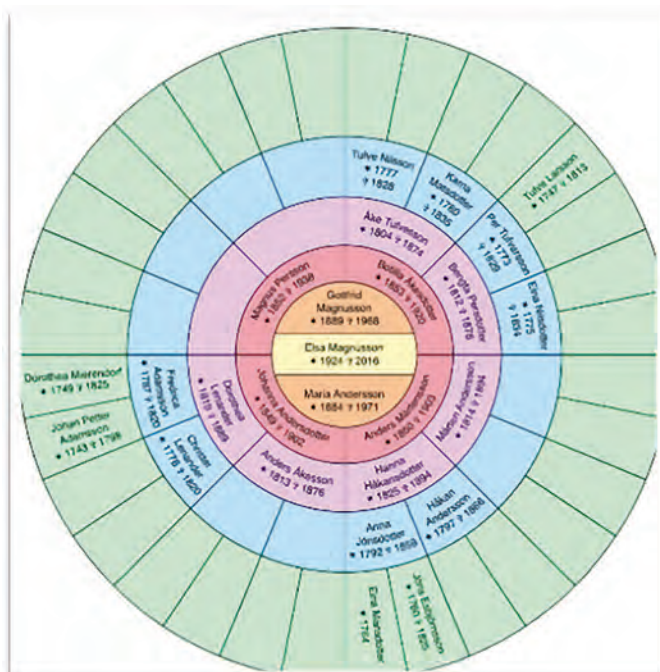
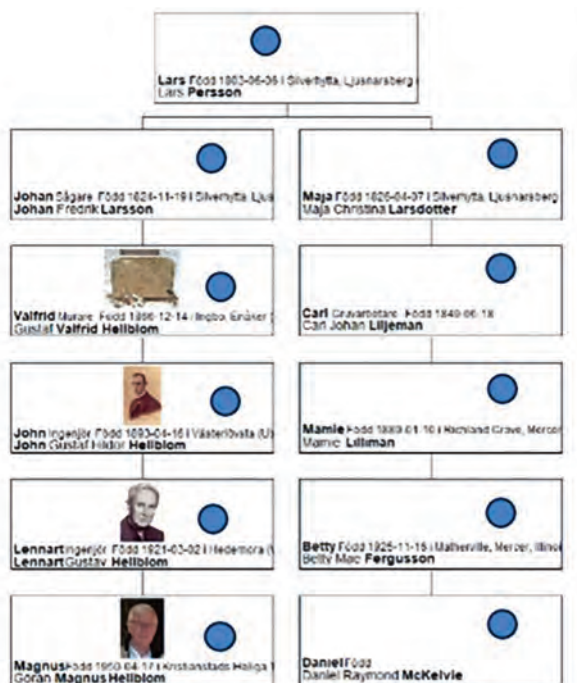
Appen Slakten använder jag i DNA-forskning

Appen Slakten som finns för både iPhone och Android är mycket användbar. Dels kan man använda den för att alltid ha med sig en kopia på sin släktforskning i Disgen, dels kan man använda den för att förenkla arbetet med att förstå hur jag är släkt med en match inom DNA. Det går alldeles utmärkt att ladda upp delar av mitt träd genom att begränsa urvalet med hjälp av flaggor. D.v.s. bara ta med en eller flera flaggor.



Jag flaggar (t.ex. DNA-match) alla personer mellan mig själv och min DNA-match.

Nedan Genetisk antavla för min mor Elsa Magnusson



Då jag sedan gjort detta för alla personer där jag kunnat fastlägga hur vi är släkt eller där våra träd sammanfaller, så exporterar jag sedan endast personer med denna flagga. På detta mycket enkla sätt kan jag skapa en genetisk antavla. Jag har då på ett fint sätt kunnat verifiera att min släktforskning troligtvis är korrekt.

Har du frågor så vänd dig till författaren.

Magnus Hellblom
magnus@dis-syd.se

Sociala medier efter döden



Få svenskar har ett testamente över sina sociala medier. Det vanligaste önskemålet är att ens data ska raderas – andra vill spara sina data för släkt och vänners skull. I sin undersökning visar *Internetstiftelsen* hur många av svenskarna som har upprättat någon form av testamente med inloggningsuppgifter samt instruktioner om vad som ska hända med deras sociala mediekonton när de inte längre är i livet. Studien är genomförd som en del av *Svenskarna och internet*. Datainsamlingen gjordes i januari 2025 och bland den svenska allmänheten över 18 år. Totalt genomfördes 2 725 intervjuer.

Undersökningen bör vara intressant för alla släktforskare, inte bara de som är seniorer. Nedan publiceras en del av resultatet av internetstiftelsens undersökning. Om ni är intresserade av hela undersökningen följer länken här; <https://svenskarnaochinternet.se/utvalt/sociala-medier-efter-doden/>.

Jag påminner också om den möjlighet som finns att låta bevara sin forskning i *DIS Arkiv*. Denna service är en förmån som ingår i medlemsavgiften. Läs mer under *DIS Arkiv* på dis.se/dis-arkiv.



Mats J Larsson

Vad vill svenskarna ska hända med deras data på sociala medier efter att de gått bort. Vill de att deras data ska raderas eller sparas? Och om den ska sparas, vad är skälen till detta?

Nästan två tredjedelar av internetanvändarna bryr sig om vad som händer med deras data på sociala medier efter döden, men inte ens var tionde har upprättat någon form av testamente. Fler kvinnor än män svarar att de bryr sig om vad som händer med deras data på sociala medier efter döden. Det är också fler män som svarar att de inte bryr sig.

Det vanligaste önskemålet om vad som ska hända med ens data på sociala medier efter döden är att radera data. Merparten av internetanvändarna har inte upprättat något testamente över sina sociala medier. Bara knappt 1 av 10 har upprättat någon form av testamente om vad som ska göras med deras sociala mediekonton när de inte längre är i livet.

Föga förvånande är 20-, 30- och 40-talister de generationer där flest upprättat ett testamente över sina

sociala medier (13 procent), medan det i princip inte är någon (1 procent) av de allra yngsta som gjort desamma. Det finns en tendens till att fler kvinnor än män har upprättat ett testamente över sina sociala medier.

Äldre pensionärer är mest benägna att upprätta testamente över sociala medier. I den äldre halvan av befolkningen är det mer än dubbelt så många som upprättat ett testamente över sina sociala medier jämfört med den yngre halvan. Bland svenska internetanvändare i pensionsåldern har 1 av 10 upprättat ett testamente över sina sociala medier. En observation är att det finns en skillnad mellan yngre och äldre pensionärer där fler av de äldre har upprättat ett testamente.

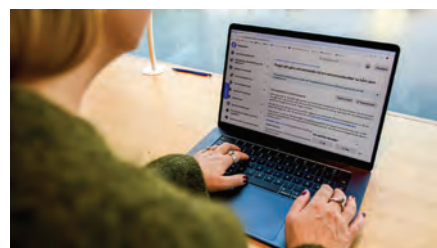
En majoritet av internetanvändarna – nära två tredjedelar – bryr sig om vad som händer med deras data på sociala medier när de inte längre finns. Samtidigt är det nästan 1 av 5 som inte bryr sig. Det finns också relativt många som inte har någon uppfattning om vad de vill ska hända, över 1 av 10. Slutligen finns det ett fåtal som inte använder sociala medier.

Fler kvinnor (68 procent) än män (61 procent) svarar att de bryr sig om vad som händer med deras data på sociala medier efter döden. Det är samtidigt fler män (21 procent) än kvinnor (14 procent) som svarar att de inte bryr sig.

Den största andelen, 4 av 10, vill att deras data på sociala medier ska raderas eller tas bort. Samtidigt vill 1 av 4 att deras data ska sparas efter deras bortgång. Det finns en tydlig ålderskoppling gällande om man vill att data på sociala medier ska bli sparad efter döden. Ju yngre åldersgrupp, desto fler vill att data ska bli sparad. Endast 5 procent av de allra äldsta vill att data ska bli sparade medan nära hälften av de yngsta vill detsamma.

Den absolut största anledningen till att vilja spara data på sociala medier är för släkt och vänners skull vilket 1 av 5 säger. Färre än 1 av 10 vill att deras data ska bli sparad för framtida generationers historiker. Den största skillnaden mellan män och kvinnor kan vi se vad gäller att data på sociala medier ska bli sparade för släkt och vänner. 1 av 4 kvinnor uppger detta som skäl medan det bland männen är knappt 1 av 5. Yngre vill i högre utsträckning än äldre spara data på sociala medier för släkt och vänners skull, men även för framtida historiker. Den största skillnaden kan vi se vad gäller att göra det

för släkt och vänners skull. Ett fåtal (3 procent) av de allra äldsta uppger detta i jämförelse med nästan 4 av 10 (37 procent) av de yngsta.





Ronneby Musei- och Hembygdsförening

Föreningen bildades år 1965 som något av en proteströrelse mot de omfattande rivningar och förändringar som då pågick av stadens centrum. Kulturmiljövård och dokumentation stod på programmet redan från början, och museiverksamheten fick konkreta



innehåll när den nyrestaurerade Möllebackagården överlämnades till föreningen av Ronneby stad år 1970. Där kunde samlingarna förvaras och visas och där fick föreningen egna samlingslokaler. Vi ser det

som vår skyldighet att bevaka lokala kulturmiljöfrågor – inte i syfte att förhindra nybyggnation och utveckling, utan för att bygga och utveckla på ett bra sätt som tar hänsyn till Ronnebys specifika kulturella förutsättningar. Utgivning av böcker och trycksaker är en annan del av vår verksamhet. Den bidrar till att sprida kunskap men ger också värdefulla intäkter till föreningen. Vi fyller alltså 60 år i år och har ca 250 medlemmar.

Vi har fyra museilokaler som vi förvaltar och dessa hålls öppet på schema eller spontant:

- Huvudverksamheten med föreningskansli är alltså Möllebackagården med anor från 1700- och 1800-talet med ursprung i kvarndrift i Ronnebyån tvärs över gatan. Där har vi årligen en tematisk sommarutställning och många historiska föremål därutöver.
- Vidare i Kallinge har vi Modelladan på 600 kvm. Byggnaden flyttades 1888 ned från Örmo Bruk i Konga som 1846 hade köpts av Frans Henrik Kockum. Han fortsatte där med järngjuteri och de tillhörande trämodellerna har be hållits där, även efter gjuteriepokens avslut 1991. Unikt i Sverige.
- Strax söder om Ronneby finns Risanäs Skolmuseum. En skola byggd 1854 i tjocka stenväggar. Med skolsal och lärarbostad i markplan och slöjdsal på vinden, bedrevs där undervisning till 1913. Idag är byggnaden i genuint skick och ett flertal inventarier återspeglar folkskolan under 1800-talet. Populärt besöksmål för ortens skolklasser.



- I Kallinge har vi Ekholms Fotoateljé. En dagsljusateljé uppförd av fotograf Oscar Ekholm år 1929 och han verkade där fram till död 1982. Byggnaden med inventarier är helt intakt sedan dess.

Årliga evenemang är t ex valborgsmäsofirande med musikkår, kör och tal, växtfärgning, ljusstöpning och julmarknad med lokala slöjdare.

Fyra gånger om året skickar vi ut den tryckta medlemskriften Åkröken, en direkt kontaktlänk till våra medlemmar.

Lars Martinsson ordförande

Faktaruta

Adress: Möllebacksgatan 10, 372 30 Ronneby

Hemsida: hembygd.se/ronneby-musei/about

E-post: ronnebymuseer@gmail.com

Ordförande: Lars Martinsson, 072 571 10 18

Sekr.& kassör: Inga-Britt Olsson, 070 565 07 78

Antal medlemmar: 250

Medlemsavgift: 100 kr enskild, 150 kr familj

Medlemskrift: Åkröken 4 ggr per år

Välkommen till föreningen för dig som släktforskar i Halland

En
Medlemsportal
Alla församlingar
ALLT en halländsk
släktforskare behöver
Ett klick bort!



Hallands Släktforskarförening

med den unika Medlemsportalen
– alltid inkluderad i medlemskapet

www.hallandsslaktforskare.se





Malmö Släktforskarförening



Malmö Släktforskarförening (MSFF) grundades år 1986. Idag har MSFF cirka 550 medlemmar.

Föreningen erbjuder ett brett utbildningsutbud och regelbundna aktiviteter – både för dig som just börjat släktforska och för dig som redan är aktiv. Kurserna hålls både fysiskt – vanligtvis i lokalerna hos Malmö Stadsarkiv vid Friisgatan/Bergsgatan – och digitalt via Zoom, vilket ger god flexibilitet för deltagarna.

Höstens kursutbud 2025

- Grundkurs i släktforskning
- Fortsättningskurs i släktforskning'
- Textläsning
- Presentera din släktforskning
- Släktforska i Danmark
- Emigrationen till USA
- Bouppteckningar
- DNA-café

Medlemskap krävs normalt för att delta.

Varför bli medlem?

Som medlem får du bland annat:

- medlemstidningen (digital) 2-3 gånger per år
- tillgång till mentor och jourhavande släktforskare som hjälper till vid forskningsutmaningar – både fysiskt på arkivet och digitalt
- möjligheter att delta i temadagar, studiebesök och träffar med inbjudna föreläsare
- tillgång till föreningens referensbibliotek vid Malmö Stadsarkivrabattförmåner för böcker, CD/DVD och abonnemang inom släktforskarområdet.

Samarbeten och arrangemang

MSFF är aktiv i bland annat Arkivens Dag och Släktforskningens Dag tillsammans med Stadsarkivet.

Föreningen har dessutom haft huvudansvaret för de rikstäckande Släktforskar dagarna – senast 2024. MSFF är vidare en del av Skånes Släktforskarförbund och deltar aktivt i dess föreläsningar och arrangemang.

Styrelse och engagemang

Föreningens styrelse består helt av ideellt arbetande medlemmar. Om du har intresse av att engagera dig så är du varmt välkommen att höra av dig via styrelsen.

Bli medlem

Besök föreningens hemsida: www.msff.se. Under fliken *Bli medlem?* finner du formulär och information. För att kontakta styrelsen: msff.styrelsen@msff.se.

Fredrik Lindqvist

Webb-redaktör

Malmö Släktforskarförening

- Ordförande Ulf Carlson
- Grundad: 23 oktober 1986
- Medlemsantal: ca 550 (november 2025)
- Möteslokal: Malmö Stadsarkiv, Friisgatan 19 C, Malmö
- Verksamhet: Kurser (nybörjare, fortsättning, textläsning, DNA-café m.m.), temadagar, studiebesök, mentor- och jourhavande forskare.
- Medlemsavgift: 200 kr/år för enskild, 300 kr för två i samma hushåll (2025)
- Hemsida: www.msff.se
- Kontakt: msff.styrelsen@msff.se

DISkutabelt som pdf ?

Vill du få alla nummer av **DISkutabelt** som pdf, erbjuder vi den möjligheten. Samtidigt som tidningen ges ut får du en e-post som innehåller pdf-filen. Det ger både en minskad belastning på miljön och en besparing för föreningen.

Om du vill få tidningen som pdf? Skicka namn och medlemsnummer till pdftidning@dis-syd.se. Tänk på att pdf-filen skickas till den e-postadress du har i DIS medlemsregister. Hur du ändrar uppgifter i medlemsregistret kan du se under Adressändring i redaktionsrutan på sidan 2.



Saxade tips & notiser

Tipsen är saxade från Sveriges Släktforskarförbunds webbsida

Sveriges Släktforskarförbund söker volontärer

Sveriges Släktforskarförbund söker just nu både volontärer och en ny projektledare för några av Rötters och Sveriges Släktforskarförbunds mest uppskattade databaser och projekt. Ta chansen att lära dig mer, möta likasinnade och vara med och bevara viktiga delar av Sveriges historia för framtiden.

Både *Gravstemsinventeringen* och *Porträttfynd* är helt beroende av frivilliga krafter som hjälper till att bevara och tillgängliggöra historiskt material för både dagens och framtidens släktforskare. Nu finns möjlighet att bidra till dessa populära databaser genom att anta volontäruppdraget som administratör för någon av dem – eller att ta ett större ansvar i förbundets största projekt, *Namn åt de döda* (NÅDD).

Daniel Forsman ny riksarkivarie

Daniel Forsman blir ny riksarkivarie efter Karin Åström Iko, som lett Riksarkivet i nästan tio år. Med sin bakgrund inom bibliotekssektorn vill Forsman stärka arbetet med digitalisering och tillgänglighet – något som är glädjande för alla släktforskare.

Regeringen har utsett Daniel Forsman till ny riksarkivarie och chef för Riksarkivet. Han tillträder den 1 mars 2026. Daniel Forsman är i dag stadsbibliotekarie i Stockholm. Han är utbildad bibliotekarie och har tidigare varit bibliotekschef vid Chalmers tekniska högskola.

Nytt om AI för att göra dokument sökbara

Riksarkivets arbete med att göra handskrivna arkivdokument sökbara med hjälp av artificiell intelligens fortsätter. För några veckor sedan släpptes årets tredje och sista omgång nytt material via Riksarkivets söktjänst och den nationella arkivdatabasen (NAD).

Nu går det att söka direkt i texten i flera spännande arkiv – bland annat Kronofogden i södra lappmarkens fögderi, flera bergmästararkiv, Rydboholmssamlingen och Riksarkivets ämnessamling Miscellanea.

Ny handbok om judiskt liv

Riksarkivet har publicerat en ny digital arkivhandbok om judiskt liv i Skåne, Halland och Blekinge, framtagen för att hjälpa forskare och släktforskare att hitta rätt bland arkivens källor. Handboken visar var och hur uppgifter om judiska personer, församlingar och organisationer kan återfinnas – både i särskilda judiska arkiv, myndighetsarkiv och lokala föreningshandlingar. Boken är gratis att ladda ner via Riksarkivets ämnesområdessida *Arkiv med judisk anknytning*.

Tomtarnas julklappstips



Skriv för din släkt

Handbok för dig som vill skriva din släktberättelse av *Eva Johansson*. Med skrivhandboken vill författaren inspirera dig att komma igång med din släktberättelse så att du kan visa dina resultat för dem som inte släktforskar själva. Du får skrivtips och vägledning, med många exempel från olika släktberättelser. Eva Johansson är släktforskare och frilansjournalist. Pris 165 kr i Rötterbokhandeln.



Uniformen berättar

Lär dig mer om din soldatsläktings liv genom att titta på uniformens detaljer: mössor, knappar, färger, tillhör med mera. Uniformer finns överallt i samhället. Den kategori man främst förknippar med uniformer – militärer – är däremot ovanlig att se i dag i det offentliga rummet. Annat var det förr; i regementsstäderna kryllade det av uniformerade soldater. Författare *Mikael Hoffsten*. Pris 279 kr i Rötterbokhandeln.



Forska i husförhörslängder



Vad kan husförhörslängderna berätta om din släkt? Husförhörslängder är grunden i all släktforskning. De ger en unik inblick i hur människor levde. I den här boken guidar *Ewa Runesdotter*, erfaren släktforskare, kursledare och författare, dig genom hur du hittar, läser och tolkar husförhörslängderna. Du får lära dig hur dessa källor kan avslöja din släkts historia. Pris 249 kr i Rötterbokhandeln.

Arkiveringshandbok för släktforskare

Arkiveringshandbok för släktforskare lyfter fram det du bör göra för att ditt eget arkiv ska bli så bra som möjligt. Boken är ett stöd för dig som skapar arkiv; för ditt eget material och det som finns i din släkt- eller släktforskarförening. Författare är *Jan Appelquist*, VD för Mariebergs Arkivbyrå, arkivarie, kursledare, utbildare och konsult. Pris 149 kr i Rötterbokhandeln.



ÅRSMÖTE DIS SYD

2026-03-21 (lördag)

Plats: inte bestämd ännu.

Föredragshållare: Inte bestämd ännu.

SLÄKTFORSKNINGENS DAG

2026-01-31 (lördag)

Anordnas på flera orter i Blekinge, Halland och Skåne. Kontrollera med din släktforskarförening vad som arrangeras i närheten.

RIKSFÖRENINGARNAS SLÄKTFORSKARDAG

2026-02-14 (lördag)

Tema: Källor vid sidan av kyrkböckerna.

Plats: Digitalt via Zoom.

DIGITALA TRÄFFAR

Prattstunder om Disgen

Välkommen att diskutera frågor kring Disgen.

Plats: Digitalt via Zoom.

Datum: må 23 feb, on 18 mar, ti 19 maj. Tid: 15-17.

Datum: on 21 jan, må 20 april. Tid: 19-21

Anmälan: Ingen anmälan, alla är välkomna. Anslutningslänk finns på www.dis-syd.se.

ÖVRIGA TRÄFFAR

BILLESHOLM

Kurser i Disgen 2025 varannan måndag, 15-17 för nybörjare och 17-19 för övriga.

Kontaktperson Per Andersson, per@dis-syd.se.

BROMÖLLA

Grundkurs i Disgen. I samarbete med Bromölla Släktforskarförening och ABF så startar vi en grundkurs i Disgen i slutet av januari 2026. Begränsat antal platser.

Kontakta Bo Lundgren för närmare information:

bo@dis-syd.se, 0735-28 88 25.

HALMSTAD

Disgen 2025 Workshop

Tre torsdagar 29 jan, 5 mars och 9 april 2026.

Tema: Disgen 2025 Workshop, funktioner och frågor.

Ett samarbete mellan Hallands Släktforskare och DIS Syd. Ta med egen dator. Ev. frågor i samband med anmälan.

Handledare: Gert Edbertsson. Tid: 18.00-20.00

Plats: Hallands släktforskarförening, Ryttnärvägen 4, Halmstad.

Anmälan: info@hallandsslaktforskare.se eller tel. 035-12 82 72 senast torsdagen innan.

Kostnad: 50 kr inkl. fika.

HELSINGBORG

Disgenhjälp på plats

Har du problem med Disgen? Vill du ha hjälp med att installera, kontrollera databasen, säkerhetskopiera eller annan handledning? Ta med egen dator eller säkerhetskopiering av databasen.

Tisdagar den 27 jan och 3 feb. Tid: 9.00-12.00

Plats: Forskarsalen på Stadsarkivet.

Gratis. Kräver inget medlemskap i HSBF.

Anmäl gärna till: sven@dis-syd.se el. 0703-29 73 45, fadder Sven Kylefors.

Disgen - Tips och svar på dina frågor

Har Du kommit igång med Disgen? Sven Kylefors, Disgen-fadder” ger dig tips på hur du kan få ut mer av din släktforskning med hjälp av datorprogrammet Disgen. Det ges även utrymme till egna frågor och funderingar.

Måndag 2 februari kl 09.30-12.00

Plats: HSBF Föreningslokal i Stadsarkivet

Kostnad: 150 Kr. Anmälan: släktforskarföreningens hemsida: hsbf.se

Frågor: sven@dis-syd.se 0703-29 73 45

KLIPPAN

Hjälp med Disgen

Vi hjälper dig med Disgen, Disbyt, kartor och bilder. Plats: Åsbo Släkt- och Folklivsforskarens släktforskarjour i deras lokal på Sågen, Ängelholmsgatan 7 Klippan.

Tisdagar jämna veckor 20 jan t.o.m 12 maj kl. 17-20.

Söndagar 18/1, 15/2, 15/3 och 19/4 kl. 9-12.

Frågor: Lena Ringbrant Ekelund lena@dis-syd.se 070-232 00 79 Ingen anmälan – ingen kostnad.

LUND

DIS Jour

Vi finns på plats för att hjälpa dig med dina datorproblem vad avser DIS olika verktyg. Ta med din egen dator så hjälper vi dig med dina problem.

Plats: Arkivcentrum Syd, Porfyrvägen 20 Lund

När: to 8 jan, on 11 feb, on 11 mars, to 9 april,

on 13 maj – Tid: 13.00-15.00.

Anmälan: Skall göras till lund@dis-syd.se.

Ange då även dina frågor.

MALMÖ

Studiecirkel Disgen 2025

Vi söker en medlem som vill vara cirkelledare.

Kontaktperson: Torgny Larsson torgny@dis-syd.se.

KRISTIANSTAD

Nybörjarkurs i Disgen 2025 planeras under våren 2026.
Kontaktperson Magnus Hellblom, magnus@dis-syd.se

RONNEBY

Disgenträffar

Plats: ABF:s lokaler på Kungsgatan 2, Ronneby.

Lördagarna: 31 jan, 7 mars, 11 apr och 9 maj.

Tid: 10.00 – 13.30

Tema: Disgen 2025.

Kontakt: Bo Lundgren, bo@dis-syd.se, 0735-28 88 25.

Ingen anmälan. Fika till självkostnadspris.

Samarrangemang med ABF.

Grunderna i Disgen Ronneby

Vi planerar för en studiecirkel under våren 2026 om grunderna i Disgen. Vi hjälper dig med att ladda ner aktuell Disgenversion vid första träffen och att flytta över din forskning från äldre versioner. Det blir 4–5 träffar och du använder egen dator.

Plats: Studieförbundet Vuxenskolan, Västra Torggatan 7, Ronneby.

Kontaktperson; Staffan Knös; staffan@dis-syd.se, 070-595 13 38. För medlemmar är cirkeln gratis.

Samarrangemang med Studieförbundet Vuxenskolan.

SÖLVESBORG

Disgenträffar

Plats: ABF Blekinge, Nakterhuset, Bancks väg 6, Sölvesborg.

Söndagarna: 8 feb, 8 mars, 12 april och 3 maj.

Tid: 16.00-19.00

Tema: Disgen 2025.

Kontakt: Har du inte deltagit tidigare kontakta Bo Lundgren, bo@dis-syd.se, 0735-28 88 25.

Ingen anmälan. Fika till självkostnadspris.

Samarrangemang med ABF.

YSTAD

Disgenträffar

När: Andra måndagen i månaden kl. 18.30-21.00.

Plats: Seniorernas hus Göken, Petrigatan 10, Ystad.

Anmälan: Senast dagen före träffen via formulär på vår hemsida www.dis-syd.se.

Handledare: Anders Larsson och Viveca Kristiansen.
Frågor: viveca@dis-syd.se eller 073-833 24 64.

Tag med din dator om du önskar hjälp med att uppgradera till Disgen 2025 eller göra ett Disbytutdrag. Har du frågor som du vill att vi ska behandla så skriv dem i din anmälan.

Fika till självkostnadspris.

2026-02-09

Tema: DNA-panelen i Disgen och appen Slakten. Genomgång av nya DNA-panelen samt hur du kan ta med Slakten på resan i telefon och läsplatta.

2026-03-09

Tema: Flaggor och sökningar i Disgen.

Flaggor för att hålla ordning på din forskning, sortera ut intressanta företeelser och gruppera personer efter yrken, anor med mera.

2026-04-13

Tema: Emigrantforskning, registrering i Disgen.

Vi tittar på Emigrantforskning med hjälp av Arkiv Digital och Ancestry och strukturen för utländska käll- och ortsträd i Disgen.

2026-05-11

Tema: Disbyt och Dispos. Vi går igenom Disbyts olika funktioner samt tittar på verktyget Dispos för att snabbt hitta källan i rätt kyrkbok.

ÄNGELHOLM

Disgen grund

Ledare: Gunnar Öhrn och Claes-Göran Edströmer.

Start måndagen den 9 mars 13.00-15.30 tom 4 maj, avvikelse 6 april som är annandag påsk.

Plats: Åsbogatan 25A, Ängelholm

Pris 400 kr, medlemskap krävs.

Anmälan genom att sätta in kursavgiften på vårt bankgiro 5571-9504, maila kontaktuppgifter till engelholm.genealogi@gmail.com senast 1 mars.

Disgen fortsättning

Ledare: Gunnar Öhrn och Claes-Göran Edströmer.

Start måndagen den 12 januari 13.00-15.30. Sista dag 2 mars.

Plats: Åsbogatan 25A, Ängelholm

Pris 400 kr, medlemskap krävs

Anmälan genom att sätta in kursavgiften på vårt bankgiro 5571-9504, maila kontaktuppgifter till engelholm.genealogi@gmail.com senast 29 dec.

Distansutbildning i Disgen 2025

För dig som inte kan komma till de olika träffar som DIS Syd arrangerar, erbjuder vi möjlighet till en lärarledd distansutbildning om grunderna i Disgen. Utbildningen är framtagen av DIS Filbyter. För medlemmar i DIS Syd kostar kurskompendiet 750 kr. Anmälan om distansutbildning info@dis-syd.se.

Begränsad eftersändning

Vid definitiv eftersändning retur
med den nya adressen till:

DIS Syd
Porfyrvägen 20
224 78 Lund

Styrelse

Ordförande

Magnus Hellblom
Soldat Bohms gata 13
226 51 Lund
0733-36 01 02
magnus@dis-syd.se

Vice ordförande

Kenneth Drougge
Örkelljunga
kenneth@dis-syd.se

Kassör

Nicklas Ljungström
Plogvägen 6 B
271 74 Glemmingebro
070-650 20 01
nicklas@dis-syd.se

Sekreterare

Björn Sanderberg
Trelleborg
073-433 40 26
bjorn@dis-syd.se

Webbmaster

Lars Åke Sellberg
Lund
070-587 39 68
larsake@dis-syd.se

Ledamot

Ingrid Christensson
Trensum
073-386 78 11
ingrid@dis-syd.se

Ledamot

Fredrik Lindqvist
Malmö
fredrik@dis-syd.se

Faddrar

Disgen

Anders Larsson
Svedala
anders@dis-syd.se

Disgen

Bengt Johansson
264 71 Östra Ljungby
070-648 07 11
bengt.johansson@dis-syd.se

Disgen

Bengt Kjällerström
Lund
070-270 39 44
bengt@dis-syd.se

Disgen

Bo Lundgren
Nymölla
0735-28 88 25
bo@dis-syd.se

Disgen

Magnus Hellblom
Lund
0733-36 01 02
magnus@dis-syd.se

Disgen

Staffan Knös
Ronneby
070-595 13 38
staffan@dis-syd.se

Disgen

Sven Kylefors
Helsingborg
070-329 73 45
sven@dis-syd.se

Karthantering och Disgen

Lena Ringbrant Ekelund
Klippan
070-232 00 79
lena@dis-syd.se

Mac

Nicklas Ljungström
Glemmingebro
070-650 20 01
nicklas@dis-syd.se

Min Släkt

Lotta Sörensen
Sölvesborg
0760-14 12 62
lotta@dis-syd.se

Övriga funktionärer

Valberedning

kontaktperson
Ingrid Christensson
ingrid@dis-syd.se

Revisorer

Tommy Göransson
Skurup
tommy@dis-syd.se

Marie Karlström

Stoby
marie@dis-syd.se

Disbytombud

Kent Hektor
Ystad
0707-53 02 01
kent@dis-syd.se

Redaktör DISkutabelt

Mats J Larsson
Malmö
0703-72 75 01
mats@dis-syd.se

Redaktionsgrupp

Viveca Kristiansen
Skivarp
viveca@dis-syd.se

Utbildningsansvarig

Torgny Larsson
Malmö
torgny@dis-syd.se

Hedersordförande

Jan Nilsson
Staffanstorp
0767-89 57 88